

AOIB

Dit document maakt onderdeel uit van het Control Framework, waarin op Terminal niveau wordt beschreven hoe de douanefunctie is georganiseerd en hoe de douaneprocessen zijn geregeld.

- Versies
- Afkortingen en definities
- Algemene bedrijfsinformatie
 - Overzicht vergunningen
 - Bedrijfsactiviteiten
 - Toepassingsgebied
- Organisatie
 - Teamopzet Customer Service & Customs CSC
 - Praktische vakbekwaamheid
- Douane compliance
 - Classificatie
 - Artikelstambestand
- Administratieve systemen & automatisering

Versies

V.271125	Clean versie maken van V.201125
V.201125	Aanpassing na overleg 13-11-2025 en versie commentaar 17-11-2025
V.061125	Feedback Douane en invoegen Control Framework ipv bijlage
V.202509	Aanpassingen na het laatste overleg en aanvulling salderingsregeling
V.Mei2025	Administratieve Organisatie & Interne beheersing AO-IB

Afkortingen en definities

AEO	Authorized Economic Operator / Geautoriseerde Marktdeelnemer
AGP	Accijnsgoederenplaats
AO-IB	Administratieve organisatie en interne beheersing
ITR	Impala Terminal Rotterdam B.V.
CSC	Customer Services en Customs
OPS	Operations
CMS	Customs management system
TOS	Terminal Operating System
BzCtrl.	Customs Compliance Framework applicatie
CCF	Customs Control Framework
EU	Europese Unie
EORI-nummer	Economic Operators Registration and Identification
GN	Gecombineerde Nomenclatuur
GPA	Geautomatiseerde Periodieke Aangifte
KvK	Kamer van Koophandel
MRN	Master Reference Nummer
ARC	Administrative Reference Code
EMCS	Excise Movement and Control System
T1	Niet-Unie douanestatus
T2	Unie douanestatus
AV Goederen	Actieve veredeling goederen
Nominatie	Commerciële opdracht van de klant tot het uitvoeren van een operatie, goederenbeweging
Service Order	Registratie van de commerciële opdracht in TOS
Movement	Operationele goederenbeweging op de terminal
Lot	Partijregistratie
Fixed Storage unit	Terminal tanks

Virtual Storage unit	Virtuele, dynamische (tijdelijke) opslaglocatie ten behoeve van het registreren van douane transacties
Remaining load (ROB)	Goederen die achterblijven in een opslaglocatie en/of compartiment van een transportmodaliteit
UoM	Unit of Measurement
Platts waarde	Marktwaaarde van de goederen

Algemene bedrijfsinformatie

Deze beschrijving is opgesteld ten behoeve van en ter ondersteuning van de activiteiten bij Impala Terminals Rotterdam B.V. (ITR), met EORI-nummer NL860427225, te Maasvlakte Rotterdam. De voornaamste doelstelling is dat ITR te allen tijde handelt in overeenstemming met relevante douane- en accijnswetgeving. Daarnaast is deze beschrijving opgesteld ter ondersteuning van de aanvraag van certificering AEO alsmede voor de volgende aan te vragen (douane)vergunningen voor ITR:

Overzicht vergunningen

Vergunning	Vergunningaanvraag registratienummer	EU (Customs) Trader Portal
Authorized Economic Operator (AEO-C)	NL200000000012451	
Douane-Entrepot (CWP)	NLCWPNL000566-2025-A-RFZ179406	
Actieve veredeling (IPO)	NLIPONL000566-2025-A-AJW179408	
Toelating douanevertegenwoordiger		
Inschrijving in de administratie van de aangever douane-entrepot (IIAA)	NLEIRNL000566-2025-A-XCM180187	
IIAA Invoer	NLEIRNL000566-2025-A-JSB180186	
IIAA Actieve Veredeling	NLEIRNL000566-2025-A-CFD180185	
Registratie elektronisch berichtenverkeer overige	N/A Formulier	
Registratie elektronisch berichtenverkeer douanevervoer	N/A Formulier	
Doorlopende Zekerheid incl. verlaging of ontheffing (CGU)	NLCGUNL000566-2025-A-WMU180184	
Doorlopende Zekerheid incl. verlaging of ontheffing - douanevervoer (CGU)	NLCGUNL000566-2025-A-YY179410	
Uitstel van betaling (maandkrediet) (DPO)	NLDPONL000566-2025-A-KMB179414	
Toegelaten geadresseerde (ACE)	NLACENL000566-2025-A-HUC179417	
Toegelaten afzender (ACR)	NLACRNL000566-2025-A-MIJ179416	
Toegelaten exporteur	N/A Formulier	
Toegelaten exporteur (ATR)	N/A Formulier	
Toegelaten afgever T2L(F) (ACP)	NLACPNL000566-2025-A-SFV179418	
Geregistreerde Exporteur (REX)	NLREX8703	
Accijnsgoederenplaats opslag en vervaardiging (AGP) met toestemming maandverklaring	NL00740332198	
Registratie Binnenbrengen	N/A Formulier	
Registratie Uitgaan	N/A Formulier	

Bedrijfsactiviteiten

ITR exploiteert een tankopslag terminal gevestigd op de Maasvlakte te Rotterdam.

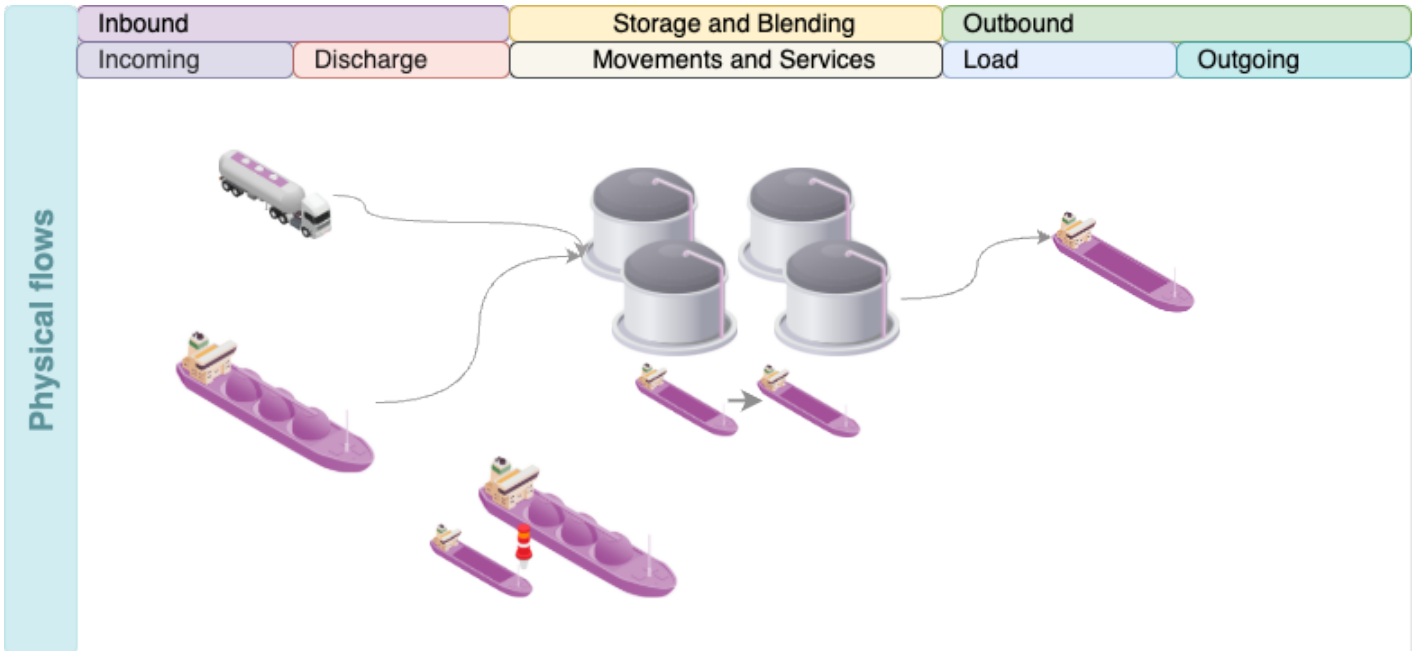
De activiteiten op de terminal bestaan uit de op- en overslag, de behandeling, de bewerking en het transport van minerale oliën voor derde partijen.

Bij de aanvang van de commerciële activiteiten van ITR in januari 2026 is een contract van 6 jaar overeengekomen met de Trafigura groep waarbij de volledige capaciteit van de terminal ingehuurd wordt door deze verbonden partij als aandeelhouder.

ITR is en treedt op als een derde partij terminaloperator en dienstverlener, en is of wordt geen eigenaar van de betreffende goederen voortvloeiend uit een commerciële transactie.

In de in- en verkooptransacties tussen verbonden partijen, zowel binnen de Trafigura Groep als met derden, zijn interne controlemechanismen gedefinieerd. In deze interne controle krijgt het aspect met betrekking tot de verbondenheid van partijen en de toepasbare douanewaarde de passende attentie die vereist zijn bij een douaneaangifte transactie.

In de figuur hieronder is een schematisch overzicht opgenomen van de activiteiten van ITR. In deze AO-IB zijn de individuele goederenstromen en procedures nader beschreven en uitgewerkt.



- | | | | |
|----------|----------------------|--|-----------------------------------|
| Licenses | Authorized consignee | Authorized Economic Operator (AEO) | Authorized consignor |
| | | Customs warehouse | Entry Into the Declarants Records |
| | | Inward Processing | Entry Into the Declarants Records |
| | | Entry Into the Declarants Records Release for free circulation | Approved exporter |
| | | Comprehensive guarantee | |
| | | Comprehensive guarantee Transit | |
| | | Deferred payment | |
| | | Registration electronic messaging | |
| | | Registration electronic messaging Transit | |
| | | Approval customs representative | |
| | | Excise warehouse | |

Toepassingsgebied

De vergunningen voorzien in het ontvangen van, voorhanden hebben van, vervaardigen van, en het overbrengen van:

- Minerale oliën;
- Ethylalcohol
- Blend componenten en additieven

Een lijst van producten per goederencode die bij ITR worden verwacht en zijn voorzien in de betreffende vergunningen, is opgenomen in bijlage 1 van deze AO-IB, waarbij de producten zullen worden ontvangen en/of vervaardigd op de volgende locatie(s):

- Beerweg 101 Havennummer 7033, 3199LM Maasvlakte Rotterdam
- Boeienlocaties in de Rotterdamse Haven

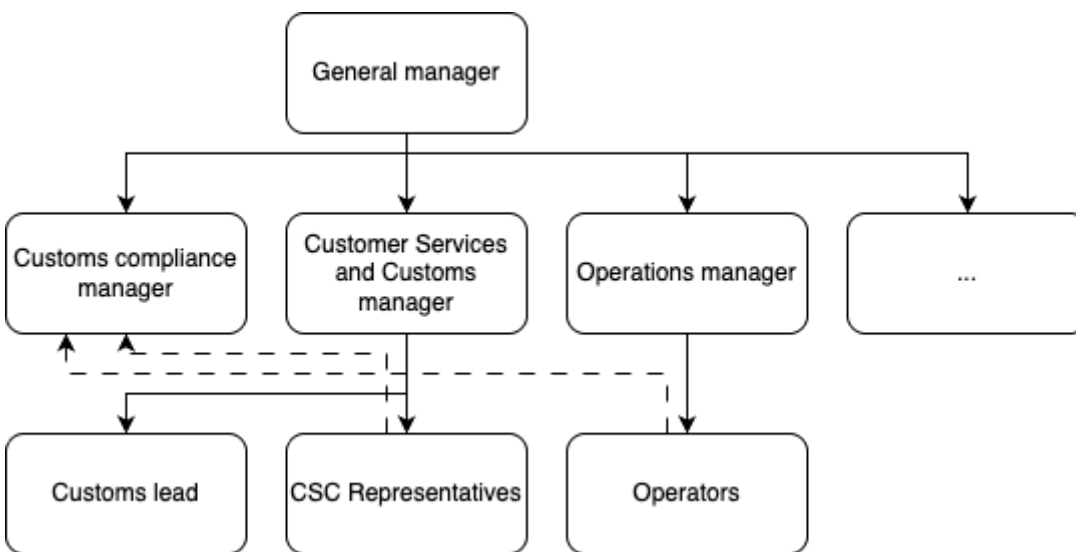
De kadastrale tekening van de terminal is bijgevoegd als bijlage 2 en de Boeilocatie, zoals aangevraagd, zijn opgenomen in bijlage 3.

Organisatie

Hierna is de personele organisatie beschreven.

Teamopzet Customer Service & Customs CSC

Ten tijde van de opstart van de terminal is de bezetting met betrekking tot de douane technische organisatie als volgt voorzien:



De eindverantwoordelijke voor alle terminalactiviteiten, waaronder douane compliance, is de General Manager. De General Manager leidt het Managementteam. Het Managementteam bestaat onder andere uit de Customs Compliance Manager, de Customer Services en Customs (CSC) Manager en de Operations Manager.

De Customs Compliance Manager is verantwoordelijk voor de douane compliance namens de General Manager en adviseert over beslissingen op strategisch en tactisch niveau. Dit omvat onder andere de opzet en implementatie van een Customs Control Framework (CCF), om ervoor te zorgen dat, onder meer:

1. Alle vereiste douane- en accijnsvergunningen ten behoeve van de operationele activiteiten van de terminal, aanwezig en up-to-date zijn;
2. Aan wet- en regelgeving en vergunning eisen wordt voldaan en zijn gewaarborgd;
3. Commerciële contracten worden gevalideerd om te zorgen dat de Producten en activiteiten binnen de reikwijdte van de vergunningen vallen;
4. In alle benodigde machtigingen van derden is voorzien;
5. Processen en systemen zijn ingericht om het operationele proces te sturen en de risico's te beheersen;
6. Alle vereiste gegevens voor douaneaangiften tijdig en volledig beschikbaar zijn en de aangiften en betalingen tijdig worden gedaan;
7. Maatregelen van interne beheersing zijn ingericht;
8. De collega's direct en indirect betrokken bij het douaneproces over een voldoende kennisniveau beschikken; en
9. De uitvoering van periodieke zelfevaluatie middels interne controles om de controleerbaarheid intern en richting de autoriteiten te waarborgen.

Voor de uitvoering en vastlegging van de maatregelen is de Customs Compliance Manager de beheerder van deze AO-IB en het Customs Compliance Framework (CCF).

Een onderdeel van het Customs Control Framework is een incidentenregister waarin incidenten en resultaten van periodieke interne controles worden vastgelegd voor de monitoring en interne en externe rapportage doeleinden.

De CSC Manager is verantwoordelijk voor het CSC-team, dat bestaat uit 6 CSC Representatives die het dagelijks contact hebben met de klanten, de volledigheid en uitvoerbaarheid van genomineerde activiteiten beoordelen en deze vertalen naar een planning voor de operationele activiteiten. De Nominaties worden vertaald naar Operationele Service Orders voor de overdracht aan de afdeling Operations ten behoeve van de operationele uitvoering.

De afdeling CSC heeft hierin tevens een functionele rapportagelijijn naar de Customs Compliance Manager.

De Operations Manager is verantwoordelijk voor de afdeling Operations.

Praktische vakbekwaamheid

Zowel de CSC Manager als de CSC-teamleden moeten beschikken over een basisopleiding op het gebied van douanezaken, bijvoorbeeld het niveau van Junior/Assistent Douaneconsultant. Dit kennisniveau is minimaal vereist voor de douane-technische toetsing en afhandeling van operationele activiteiten.

De Operators zorgen voor de uitvoering van de fysieke operationele activiteiten en metingen die een directe invloed hebben op de administratie en de gerelateerde douaneaangiften. Het kennisniveau van de operationele medewerkers wordt gewaarborgd door een jaarlijkse AEO-awareness training waarin de operationele processen en handelingen wordt uitgelicht.

De vakbekwaamheid wordt gecoördineerd en gemonitord in de ITR trainingsmatrix

Douane compliance

Hierna is de inrichting van verschillende maatregelen van interne beheersing beschreven ten einde douane compliance te borgen.

Classificatie

De opdrachtgever is verantwoordelijk voor het verstrekken van goederencodes van de producten die zij wenst op te slaan dan wel te bewerken op de terminal van ITR. In elke nominatie dient een 10-cijferige goederencode opgegeven te worden voor het betreffende product dat de terminal aan doet.

De afdeling CSC voert een (high-level) controle uit op elke te ontvangen product en goederencode op basis van de in de nominatie opgenomen productgegevens en de algemene indelingsregels. Indien de afdeling CSC twijfels heeft over de juistheid van de ontvangen goederencode en/of overige gegevens, dan nemen zij contact op met de opdrachtgever om deze te verifiëren alvorens de nominatie wordt geaccepteerd en kan worden ingepland.

Indien er twijfels bestaan ten opzichte van een juiste classificatie van producten die aan de terminal worden aangeleverd, of zijn geblend op de terminal dan zal de afdeling CSC altijd een analyserapport opvragen bij de opdrachtgever.

Artikelstambestand

In het TOS wordt ook een productenoverzicht bijgehouden van alle goederen die in opdracht van de opdrachtgever zijn ontvangen, geproduceerd en/of verzonden. Per product bevat het overzicht in TOS minimaal een individuele productcode, goederencode een begindatum en einddatum.

Dit overzicht vormt het artikelstambestand en wordt, waar nodig, in TOS aangevuld met andere douane en accijns relevante gegevens. De afdeling CSC controleert de juistheid, tijdigheid en volledigheid van de masterdata periodiek volgens de interne controle zoals opgenomen in het CCF.

Voor elk (nieuw) product in het artikelstambestand wordt de productacceptatie procedure doorlopen binnen ITR. De classificatie van goederen komt derhalve mede tot stand vanuit de productacceptatie procedure. Wijzigingen in het artikelstambestand met betrekking tot de douane classificatie van producten en/of de geldigheid hiervan kunnen enkel worden uitgevoerd in overleg en na goedkeuring van de Customs Compliance Manager. De wijzigingen in het artikelstambestand worden ook vastgelegd in het TOS en CMS.

Wijzigingen in het douanetarief alsmede de toelichting worden gemonitord door de afdeling CSC zodat de goederencodes in TOS & CMS actueel zijn.

In beide systemen wordt een artikelstambestand bijgehouden die 1 op 1 overeenkomen. In geval een wijziging in 1 van de systemen plaatsvindt zonder dezelfde wijziging door te voeren in het andere systeem, zal dit als bevinding worden gerapporteerd in de maandelijkse stock reconciliatie rapportage, welke wordt gegenereerd uit beide systemen.

Administratieve systemen & automatisering

Binnen ITR staat het Terminal Operating System (TOS) van OpenTas centraal. De terminalsoftware wordt gebruikt voor de registratie, planning, coördinatie en vastlegging van de fysieke operaties alsmede de logistieke administratie. Dit systeem wordt gebruikt in combinatie met het douaneaangifte systeem (CMS) van Descartes.

De douane- en accijns technische afhandeling in CMS verloopt in samenhang met de TOS (OpenTas) en andere systemen die de communicatie mogelijk maken richting de Douane.

